

EARP Hoofd-Hals XX casus: moeite met eten

Let er bij het uitwerken van deze casus op dat je duidelijk antwoord geeft op de onderstaande vragen. Leg hierbij zoveel mogelijk de nadruk op de (macroscopische) anatomie en gebruik hiervoor de correcte Latijnse benamingen. Gebruik correcte (wetenschappelijke) bronnen en vermeld deze duidelijk in je referenties. Het gebruiken van afbeeldingen om je verhaal te verduidelijken is toegestaan en afbeeldingen mogen middels een duidelijke verwijzing in een bijlage worden toegevoegd. Let op, je dient de casus zelfstandig te maken. Deze bijlage en de referenties tellen niet mee voor de twee A4'tjes.

Je loopt als coassistent tijdens je chirurgie coschap mee met de kaakchirurg. Op je poli komt een jongen van 19 jaar die eigenlijk al heel zijn leven moeite heeft met kauwen. Daarnaast zie je tijdens het consult dat hij vooral door zijn mond ademt, zijn spraak afwijkend is en dat zijn onderkaak prominent naar voren steekt. Hij vertelt dat hij last heeft van kauwen en dat hij dan vooral pijn ervaart aan zijn kaak ter hoogte van zijn oor.

1. Welke spieren worden er gebruikt bij het kauwen? Benoem hierbij de origo, insertie, innervatie en vascularisatie.
2. Verklaar de klachten van de jongen op basis van het klinisch beeld dat geschetst wordt in de casus.

Na lichamelijk- en beeldvormend onderzoek wordt een maxillaire hypoplasie geconstateerd. Patiënt wordt een paar weken later opgeroepen voor een behandeling.

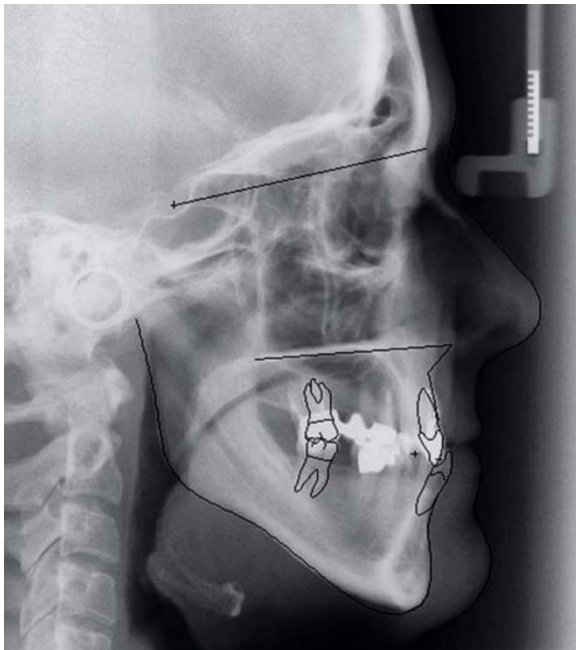


Fig. 1: röntgenfoto van de patiënt

3. Welke behandeling zal deze patiënt moeten ondergaan?

Een paar weken later ben je deze patiënt van je poli nog niet vergeten. Omdat deze casus je interesse gewekt heeft, wil je graag bij de behandeling zijn om eventueel te assisteren. Ter voorbereiding bekijk je nog eens hoe deze malocclusie klasse III verholpen wordt.

4. Hoe verloopt de procedure? Beschrijf deze stapsgewijs.

Een deel van de ingreep bestaat uit een Le Fort I osteotomie. Tijdens het uitvoeren van de Le Fort moet rekening gehouden worden met een belangrijke arteriële structuur.

5. Welke arterie is dit en hoe verloopt deze arterie vanaf het hart?

De operatie is goed gegaan en de kaakchirurg is tevreden. Na de operatie loop je samen met de kaakchirurg nog even langs de patiënt. Hij lijkt iets van uitval te hebben en ervaart hierbij tintelingen.

6. Welke zenuw heeft de grootste kans om aangedaan te zijn?
 - a. Is deze zenuw sensibel of motorisch? Waaraan kun je dat herkennen?
 - b. Stel dat de desbetreffende zenuw compleet uitgevallen is, in welke gebieden verwacht je dan uitval?

7. Teken het verloop van de zenuw uit vraag 6 vanaf de hersenstam.

Na zes weken komt hij terug op de poli voor controle. Patiënt is blij met het esthetische resultaat en ook zijn klachten zijn zo goed als verdwenen.

8. Geef een samenvatting van de casus

9. Referenties